



Le nouvel habit du roi

Nommé d'après le premier roi d'Hawaii Kamehameha, le nouvel «hôtel 5 étoiles sans étoiles» Kameha Grand a de quoi faire parler de lui. Tout particulièrement son intérieur. Pour employer un slogan publicitaire un peu désuet, il est tout sauf ordinaire. Selon son créateur, il répond exactement aux attentes de l'actuelle clientèle hôtelière internationale.

Glattpark (Opfikon), officiellement reconnue comme localité depuis 2005, est actuellement considéré, comme la principale zone de développement et le plus grand chantier de Suisse. Les constructions sont prodigieuses: depuis 2006, des logements, des bureaux, des centres commerciaux et des hôtels sortent de terre. La vaste friche de 175 000 m² est restée désaffectée plus de 40 ans. La situation politique étant devenue favorable à la fin des années 1980, un plan de zonage a été défini.





▶▶▶ **Bonn, puis Zurich**

Après le Debut à Bonn, Zurich est le second établissement Kameha construit par le LH&E Group avec des investisseurs partenaires. Il est spécialisé dans les hôtels lifestyle internationaux, les resorts de luxe, les résidences design privées, ainsi que la gastronomie événementielle. Le site de Glattpark, à seulement quelques minutes

de l'aéroport de Zurich et du centre-ville, est apparu aux investisseurs comme l'endroit parfait pour un nouvel hôtel de luxe. Sebastian Knorr, architecte, designer et CEO de tecARCHITECTURE swiss et de tecDESIGN, fait fièrement visiter le bâtiment en forme de fer à cheval comme s'il en était le propriétaire. «C'est d'une certaine façon le cas», explique-t-il. «Nous étions présents dès la naissance de l'idée de "Kameha" et nous avons co-développé le concept dès le début. C'est pourquoi notre propre sang coule en quelque sorte dans ce projet.»

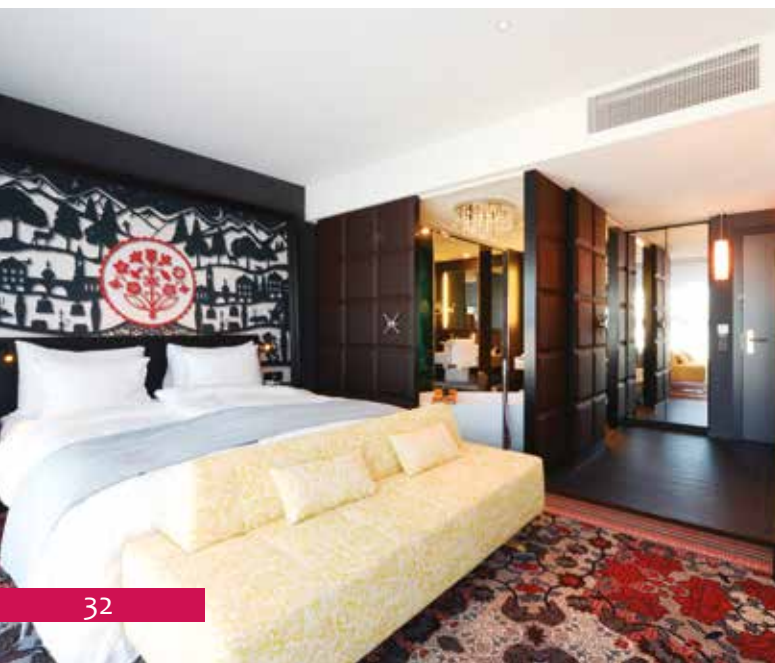
Façade avec plissé

Le plan directeur est à l'origine de la forme de base et des dimensions du bâtiment, à savoir un dé: il ne pouvait s'agir que d'un cube, car la longueur, la largeur et la hauteur étaient prescrites. Les architectes ont utilisé la liberté formelle qui leur

restait et se sont décidés pour un fer à cheval. Par sa façade, le Kameha Grand devait se démarquer des autres bâtiments, anciens ou récents. Il y parvient parfaitement grâce à une simple astuce comme l'explique l'architecte Knorr. Les trois nervures tridimensionnelles en aluminium le long des faces extérieures du fer à cheval sont non seulement divisées en segments de longueurs différentes, mais également orientées selon un rythme défini de 180°. Ce dispositif aboutit à un élégant habit qui tombe sur le bâtiment à la manière d'une vague. Sa couleur et son caractère évoluent en fonction du moment de la journée, des conditions de lumière et de l'angle de vue.

Les invités et leurs attentes

La froide élégance de l'enveloppe disparaît comme par enchantement dès que l'on pénètre dans le lobby. Une vue sur le bar, l'un des restaurants, le



fumoir et le Shisha-Lounge est évocatrice: l'intérieur est coloré, imaginaire, voire luxueux tout en évitant de se prendre trop au sérieux. Le maître mot est ici la courbe et non la ligne droite. De gigantesques cloches de vaches spécialement coulées pour l'occasion pendent au plafond du lobby. Dans le restaurant japonais, des ombres chinoises d'Appenzeller de couleur rouge sont rétroéclairées. Les massives portes (coulissantes), également présentes dans les chambres d'amis, évoquent d'énormes tablettes de chocolat. Presque tous les meubles, textiles et aménagements sont faits sur mesure – évidemment avec des matériaux et une réalisation haut de gamme. L'architecte d'intérieur néerlandais Marcel Wanders – également connu comme le Lady Gaga du design – se cache derrière cet éclectisme néobaroque, mais également

la conviction de l'auteur du Kameha que les fortunés clients du monde entier recherchent dans l'hôtel une expérience, de

l'originalité et quelque chose d'unique. L'observateur décidera si le résultat est contemporain, culturellement pertinent ou cohérent, sans parler de «beau».

La forme est une chose, la fonction une autre

La maxime «form follows function» de Louis Sullivan (1856 – 1924) ne fera ici pas l'objet d'un débat. Bien que la fonction soit une notion centrale dans le Kameha Grand: «Un hôtel est une



gigantesque machine qui doit fonctionner impeccablement», dit Heiko Ostmann, directeur de tecARCHITECTURE et partenaire de Sebastian Knorr.

«L'architecte ne doit évidemment pas se contenter de maximiser l'effet de surprise visuel. Nous

avons également renoncé aux étoiles officielles et n'avons pas construit selon les prescriptions d'hotelleriesuisse, mais selon nos propres critères élevés correspondant uniquement aux besoins et au bien-être de la clientèle. Nous avons ainsi, par exemple, disposé notre espace spa de 700 m² au dernier étage, derrière de généreuses baies vitrées de hauteur d'étage et non dans la cave.» Mais la fonctionnalité détermine également le choix des matériaux.

Toutes les cloisons séparatives des 245 chambres d'invités sont constituées d'ossatures doubles.



LE PLÂTRE À EMPREINTE

En odontologie, on distingue: le plâtre pour empreinte, le plâtre dentaire (plâtre de Paris), le plâtre pierre et le plâtre pierre amélioré.

Le plâtre dentaire est fabriqué en réduisant le gypse en fine poudre et en le chauffant à l'air libre. C'est un chauffage rapide et direct. La poudre résultante est constituée de particules irrégulières et d'agrégats poreux. Ces cristaux sont de petite taille, c'est le plâtre le plus fragile et le moins cher. Si l'on ajoute des éléments chimiques qui améliorent le goût et accélèrent la prise du matériau, on obtient le plâtre pour empreinte primaire en prothèse complète. De moins en moins utilisé, à tort, il reste le produit pour empreinte de référence en prothèse amovible dans le cas où l'on recherche à réaliser une empreinte mucostatique, car il est non compressif.

Le plâtre dur ou plâtre pierre est obtenu par une calcination contrôlée sous pression de vapeur dans un container clos. Cette méthode permet d'enlever l'eau de cristallisation plus lentement, les particules sont donc plus régulières, plus uniformes et moins poreuses. Les cristaux sont plus gros, distincts sensiblement prismatique, c'est un a-hémihydrate qui est usuellement de couleur jaunâtre il est généralement plus dur et plus cher que le plâtre dentaire.

Le plâtre extra dur ou plâtre pierre amélioré est issu de la calcination du gypse dans une solution de chlorure de calcium dans un environnement clos. C'est une poudre constituée de particules très denses de formes irrégulières servant à la réalisation de prothèses amovibles.

Michel Couturier



FICHE TECHNIQUE

Objet: Kameha Grand,
Glattpark-Opfikon

Utilisation: Hôtel 5 étoiles
de 245 chambres et suites,
Spa, Salle de spectacle, Res-
taurants et bar

Maître d'ouvrage:
Turintra AG,
c/o UBS Fund Management
(Switzerland AG), Bâle

Entreprise générale:
HRS Real Estate AG, Zurich

Construction à sec:
Ludovik Bibaj GmbH, Herisau

Produits:
Alba 60 mm: 1090 m² plaque
de plâtre
Rigips RB / RBS / RBI
12,5 mm: 38 000 m² plaque
de plâtre
Rigips RB 25 mm: 420 m²,
Profilés div.: 41 000 m

**Tirer parti de l'artisanat**

«Les possibilités offertes par les matériaux et l'artisanat nous intéressent également», précise Sebastian Knorr. Dans le bar par exemple, le plâtre retrouve sa toute première place sous forme de profilé en stuc réalisé à la main. On retrouve là aussi la luxuriance baroque

L'intérieur est coloré, imaginatif, voire luxueux tout en évitant de se prendre au sérieux.

qu'apprécient tout particulièrement les clientèles arabe et asiatique. L'artisanat et le savoir technique sont également décisifs dans les applications moins spectaculaires comme les systèmes de construction à sec. Toutes les cloisons séparatrices des 245 chambres comprennent des doubles ossatures; elles sont aussi performantes sur les plans phoniques et de la protection au feu que

les parois en briques encore très répandues – parfois même davantage. «Nous préférons construire de façon durable et avec qualité plutôt que de devoir rénover ou transformer l'hôtel après quelques années»,

expliquent Knorr et Ostmann pour justifier leur philosophie.

Riken Yamamoto figure

parmi les plus illustres hôtes et laudateurs de l'hôtel. Cet architecte japonais mondialement connu conçoit actuellement le Cercle de l'aéroport de Zurich tout proche. Un compliment royal.

Auteur

Andreas Stettler

Photos

©tecARCHITECTURE swiss ag

