

Travaux sur bois naturel

Peut-on assainir et embellir de telles façades ?
Oui et voici diverses possibilités.

Depuis déjà quelques années, la tendance est de laisser le bois naturel en façade. Malheureusement, ce dernier ne reste pas très longtemps esthétique et il est nécessaire d'entreprendre, relativement rapidement, des travaux de rénovation.

Afin de bien comprendre les causes de ces dégradations, nous vous conseillons de lire attentivement les trois derniers articles, relatifs au bois naturel, parus dans les journaux FREPP Info d'octobre et décembre 2021 et de mars 2022

Dans cet article, nous traiterons différentes possibilités de rénovation du bois naturel grisaille par le temps, les UV et les intempéries. Comme il a déjà été écrit, le rayonnement UV de courtes longueurs d'onde endommage les composants importants du bois, la cellulose et la lignine. Cette dernière est la substance liante et rigidifiante du bois. Dans les parois cellulaires, elle contribue à la stabilité et à la dureté. Le rayonnement UV riche en énergie la détruit, ce qui a de lourdes conséquences pour le bois.

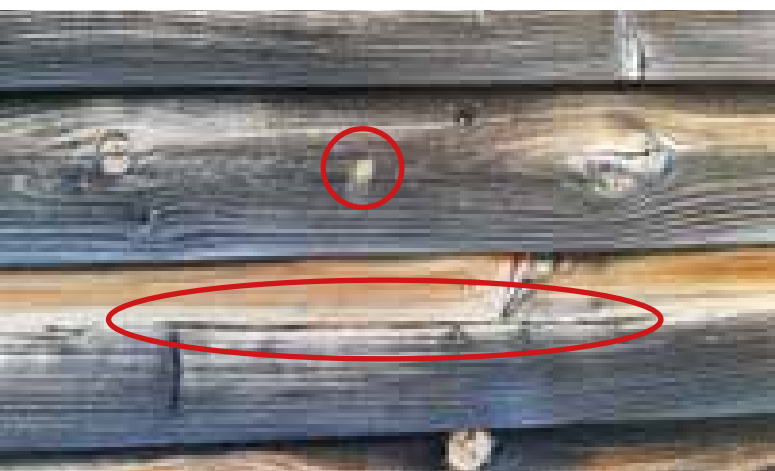
Dans tous les cas de rénovation, il est primordial d'enlever toute cette lignine souvent spongieuse et grisâtre, voire même noirâtre.

Cette partie de lame est très abîmée, très spongieuse.

Le changement de cette dernière est à conseiller, mais pas facile à réaliser.

Dans cet article, nous traiterons des différentes possibilités de rénovation du bois naturel grisaille par le temps, les UV et les intempéries.

Le bois est un matériau noble, écologique et venant de nos forêts. Son incidence carbone, en rapport au transport, est fortement amenuisée de par sa proximité. Par contre c'est malheureusement une matière instable et très absorbante par rapport au béton, au crépi, au métal, au verre, etc.

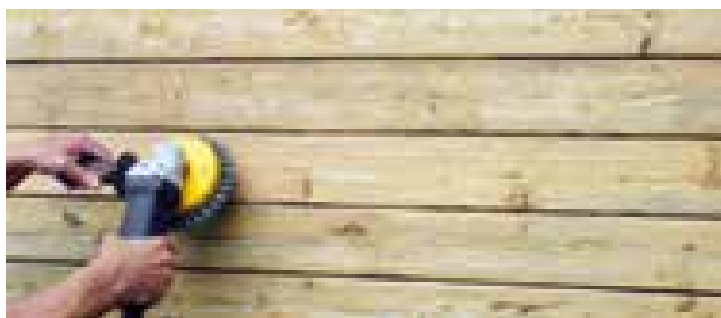


▶▶▶ Préparations

Enlèvement de toute la lignine dégradée par :

- Sablage ou cryogommage
- Lavage à l'eau sous moyenne pression et ponçage des poils du bois à la brosse nylon rotative.
- Uniquement ponçage à la brosse nylon.
- Ponçage à la ponceuse à ruban, rotative ou vibreuse.

L'utilisation de ponceuse ou de brosse rotative doit se faire dans le sens de la veine du bois et non en travers, même si le rendement est meilleur et plus facile. Les arcs de cercle laissés seront très inesthétiques.



Ponçage dans le sens des veines du bois



Ponçage en travers des veines du bois, à déconseiller

Comme indiqué précédemment, il est indispensable de retrouver le bois sain (blanc) pour que les divers futurs revêtements aient un bon accrochage. Une fois les préparations terminées, un époussetage est nécessaire. Même s'il souffle, le vent n'éliminera pas les particules de poussière fine qui empêcheront un bon accrochage des divers revêtements.



Cryogommage

Revêtements

Application glacis en phase aqueuse ou en milieu solvanté de type non filmogène, soit :

- Application traitement antibleu (indispensable)
- Application traitement contre les insectes xylophages (recommandé)
- Application 3 couches de glacis teinté ou légèrement teinté.

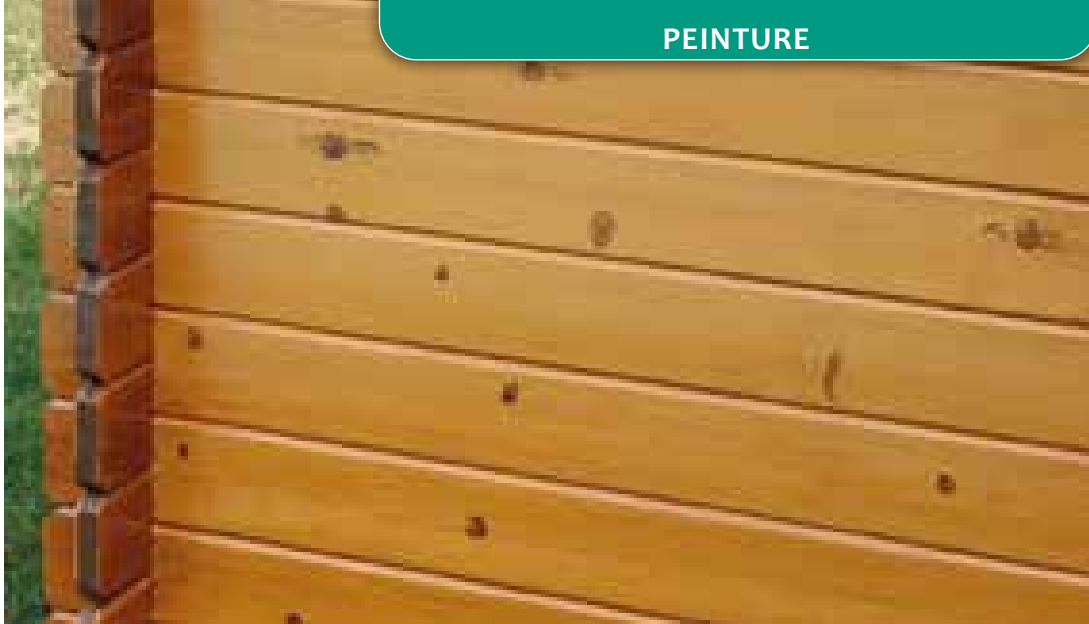
Plus le glacis est teinté, plus il résistera aux rayons UV du soleil, mais plus la façade absorbera de la chaleur et cette dernière créera des déformations du bois.

Une autre possibilité de revêtement est l'application d'une peinture couvrante de type dispersion pour bois. Ces produits sont spécifiquement développés pour l'application sur du bois instable en extérieur. Ils sont souples et garnissants, et conviennent très bien pour le pontage de petites fissures. Cette possibilité durera plus longtemps qu'un glacis, car les épaisseurs de couche seront plus importantes et la pénétration des rayons UV amenuecée. Malheureusement, le bâtiment n'aura plus son caractère visuel initial, avec les aspects naturels du bois.

Une troisième variante est aussi possible, c'est de créer un décor de faux bois, sur ces couches de peinture couvrante. Le temps de vie du revêtement sera plus long et l'aspect du bâtiment ne changera pas beaucoup. Par compte, il y aura beaucoup d'interventions, soit :

- Préparations
- Traitement antibleu et contre les insectes
- Application couche d'impression pigmentée
- Application 2 couches de peinture couvrante dans un ton jaune orangé
- Application 2 couches de glacis en phase aqueuse, en exagérant les traces laissées par les poils du pinceau, pour dessiner les veines du bois.





Faux nœuds pour donner l'illusion de faux bois.

- Façon de nœuds afin de créer vraiment un décor faux-bois.

Nous profitons de cet article pour vous rappeler les intervalles d'entretien du bois que vous pourrez relire dans le journal FREPP Info 2013-03 (octobre 2013).

En résumé, ce temps d'entretien diffère selon la situation du bâtiment et des produits utilisés. Les faces OUEST et SUD seront plus rapidement détériorées que celles du NORD et de l'EST. De même qu'un glacis offrira une protection plus courte dans le temps qu'une peinture couvrante.

Toutes ces observations ont déjà été étayées de nombreuses discussions, mais il est important de les répéter.

Divers revêtements sur bois neuf

Lors de la mise en chantier de revêtements en façades en bois naturel, il y a bien entendu plusieurs systèmes à proposer, mais malheureusement, le peintre n'a que peu de pouvoir afin de déjà, à ce moment, trouver un système plus facile à entretenir et surtout nécessitant un entretien moins rapproché.

1. Laisser le bois naturel sans traitement et le laisser grisailler naturellement
2. Appliquer un glacis de pré-grisaillement et qui va favoriser le grisaillement naturel du bois et surtout de manière uniforme
3. Laisser le bois naturel avec un système stabilisateur de lignine en 1ère couche (évite le jaunissement du bois) et une protection hydrofuge en 2ème couche avec un effet perlant
4. Traitement industriel avec un autoclavage ou du bois thermochauffé (3 versions existent: vert, brun ou naturel)

Une autre possibilité de revêtement est l'application d'une peinture couvrante de type dispersion pour bois. Ces produits sont spécifiquement développés pour l'application sur du bois instable en extérieur.

Techno GR
Thierry Viénet



LES EXPERTS EN CRIMINALISTIQUE

Un cas malheureusement trop fréquent: un motard se fait renverser par une voiture et se blesse grièvement. L'automobiliste prend la fuite. Des traces minimes sont détectées sur la moto. L'EUCAP (le fichier européen des peintures automobiles «European Collection of Automobile Paints») permet de déterminer la marque de voiture, le modèle, la peinture de couche de finition et l'année du modèle. Après de brèves recherches, le véhicule peut être identifié. L'EUCAP, c'est 25 000 échantillons de peinture d'origine, des informations produites et des données d'analyse des matières de revêtement de 23 différents constructeurs automobiles européens et japonais qui, dans certains cas, remontent jusqu'à 1975. EUCAP est un pôle de connaissances et une aide aux contrôles des véhicules éventuellement impliqués dans des accidents au moyen d'exams comparatifs des peintures. Dans le cadre de la coopération étroite avec le Canada et les Etats-Unis, il existe aussi la possibilité d'accéder aux données d'analyse des marques de voiture nord-américaines, dont 33 000 spectres infrarouges supplémentaires.

Pierre-Yves Correvon